

Premi Joventut 2001

**Crisi del treball
i emergència de noves formes
de subjectivitat laboral en els joves**

Col·leció **Estudis**, n. 10

Crisi del treball i emergència de noves formes de subjectivitat laboral en els joves

Bernat Albaigés (dir.)
Vicente Sisto i José Antonio Román



Generalitat de Catalunya
Departament de la Presidència
Secretaria General de Joventut

Barcelona, 2003

Albaigés, Bernat

Crisi del treball i emergència de noves formes de subjectivitat laboral en els joves. -

(Estudis ; 10)

Bibliografia. - Premi Joventut 2001

ISBN 84-393-6296-X

I. Sisto, Vicente II. Román, José Antonio III. Catalunya. Secretaria General de Joventut IV. Títol: Estudis (Catalunya. Secretaria General de Joventut) ; 10

1. Joves - Treball - Enquestes 2. Atur juvenil - Enquestes 3. Treball precari - Enquestes 4. Transició a la vida activa - Enquestes 5. Ocupació - Enquestes 331-053.7

*Aquesta publicació es pot consultar a www.gencat.net/joventut/observatori
També es pot sol·licitar i/o consultar al Centre de Documentació Juvenil
de la Secretaria General de Joventut.*

© Generalitat de Catalunya
Departament de la Presidència
Secretaria General de Joventut

1a edició: novembre 2003
Tiratge: 750
Impressió: Tromek
Disseny i maquetació: Secretaria General de Joventut
D. L.: B-49809-2003
ISBN: 84-393-6296-X

A Jordi Porta i la Fundació Jaume Bofill, pel vot de confiança i per la tasca de promoció de la recerca entre els més joves.

A Lupi Iñíguez, Quim Casal, Josep Maria Blanch i Fausto Miguélez, pels seus consells experts.

A José Luis Sevilla, Isabel Salas i David Moreno, per la seva col·laboració.

Als entrevistats, per la seva disponibilitat i participació.

A tots ells, per fer realitat aquest treball.

Índex

1. Introducció	9
1.1. Vulnerabilitat juvenil i mercat laboral	10
2. Metodologia	17
2.1. La importància dels significats en la investigació social	17
2.2. Objectiu de la investigació	19
2.3. El paper del llenguatge i dels discursos	20
2.4. Justificacions metodològiques	21
2.5. Passos en el procés investigador	21
2.5.1. Entrevista	21
2.5.2. Configuració de la mostra	23
2.5.3. Anàlisi	24
3. El context de la crisi del treball	27
3.1. Perspectives de la crisi	27
3.1.1. Perspectives de l'ocupació i la desocupació	27
3.1.2. Perspectives del treball i de l'ocupació en el context d'una societat del treball-ocupació	29
3.1.3. Perspectives crítiques	31
3.2. Recapitulació	32
4. La crisi de la norma social de l'ocupació	35
4.1. Globalització econòmica, relacions laborals i ocupació	36
4.1.1. La globalització, realitat o amenaça per a l'ocupació?	37
4.1.2. Totalitarisme de mercat	39
4.1.3. Noves formes d'intervencionisme estatal	39
4.1.4. El nou paper dels sindicats	41
4.1.5. Polítiques d'ocupació i efectes sobre la norma social	42
4.2. Noves tecnologies	45
4.3. Terciarització	48
4.4. Atur massiu	49
4.5. Flexibilització laboral	51
4.5.1. Per a l'empresari, el recurs de la flexibilització	51
4.5.1.1. Flexibilitat numèrica	52
4.5.1.2. Flexibilitat funcional	53
4.5.1.3. Flexibilitat per distanciament	53
4.5.1.4. Flexibilitat salarial	53
4.5.1.5. Efectes de la flexibilitat	53
4.5.2. Per al jove, la imposició de la precarietat	55
4.6. Emergència d'una nova norma social de l'ocupació en la subjectivitat juvenil	57
4.6.1. Ciutadania vs. individualització	57
4.6.2. Estabilitat vs. inestabilitat temporal	58
4.6.3. Lligams forts vs. independència	60
4.6.4. Dedicació exclusiva vs. llibertat	62
4.6.5. Treball com a única font d'ingressos vs. "feinetes"	63
4.6.6. Seguretat de futur vs. viure el present	63
4.7. Consideracions finals: la normalització de la precarietat	65

5.	Crisi dels models tradicionals de transició a l'adultesa	67
5.1.	Les trajectòries de transició a l'adultesa en època de flexibilitat/precarietat laboral	69
5.1.1.	Transició escola-treball o escola-precarietat laboral?	69
5.1.1.1.	El pas escola-treball com a component dels models de transició tradicionals	70
5.1.1.2.	El pas escola-precarietat com a component dels models emergents	71
5.2.	Les transicions a la vida adulta com a trajectòries d'inserció laboral	75
5.2.1.	Trajectòries tradicionals d'inserció al món laboral	76
5.2.2.	Trajectòries emergents d'inserció al món laboral en temps de flexibilització	77
5.3.	Emancipació de la família: una fita necessària en l'adultesa primerenca de la postmodernitat industrial?	79
5.4.	Treball, socialització i nous valors en el canvi de mil·lenni	82
5.4.1.	Estabilitat material i social	84
5.4.2.	Disciplinament personal	84
5.4.3.	Pertinença i integració a un col·lectiu	85
5.4.4.	Realització subjectiva	86
5.5.	Consideracions finals: els nous valors, la revalorització de la joventut i la seva funcionalitat. ..	87
6.	Crisi del valor tradicional del treball	89
6.1.	El context actual: el valor del treball davant la crisi del treball	89
6.1.1.	La centralitat del treball: retrospectiva de l'ocupació-centrisme	90
6.1.1.1.	Societats preindustrials	90
6.1.1.2.	Societats industrials	94
6.1.1.3.	Recapitulació	97
6.2.	Valors i funcions tradicionals del treball	98
6.2.1.	El trinomi joventut, treball, vida adulta	98
6.2.2.	Funcions tradicionals del treball	99
6.3.	Els joves i els nous valors relatius al treball	105
6.3.1.	Treball, joventut i valors: antecedents	105
6.3.2.	Treball, joventut i valors: alguns eixos de lectura actuals	106
6.3.2.1.	Les lectures de Baethge i Agulló	106
6.3.2.2.	Les nostres lectures	107
6.3.2.2.1.	El treball i el pas a la vida adulta	107
6.3.2.2.2.	Treball i independència	108
6.3.2.2.3.	El treball com a instrument i el jo consumidor	109
6.3.2.2.4.	El treball com a espai de trobada i relacions interpersonals	110
6.3.2.2.5.	Temps de treball i temps d'oci	110
6.3.3.	Recapitulació	111
6.4.	Consideracions finals: instrumentalització i devaluació del treball	112
7.	Conclusions finals: la consolidació del jove en la precarietat	115
8.	Referències bibliogràfiques	123

1. Introducció

En les darreres dècades, el món del treball s'ha vist sotmès a una sèrie de transformacions que han provocat una autèntica crisi dels models sociolaborals preponderants en les societats occidentals modernes. Les tendències a la flexibilització i a la precarització laborals s'han normalitzat i s'han generalitzat com a maneres de regir l'esfera del treball.

En aquest nou context dominat per les formes precàries de vinculació laboral, els processos d'inserció sociolaboral de molts joves es veuen abocats a una situació de notable vulnerabilitat. Les seves trajectòries de transició a la vida activa perden la linealitat i l'estabilitat i passen a caracteritzar-se per la precarietat. Com experimenten els joves aquesta precarietat? Quins marcs d'interpretació construeixen al seu voltant?

La joventut és considerada una etapa de transició cap a l'adultesa. El pas a l'edat adulta està marcat tradicionalment per l'emancipació familiar sostenible i per l'assoliment d'una feina estable, que en l'actualitat escasseja. La feina, a més, ha estat el principal mecanisme a partir del qual l'individu ha adquirit una determinada identitat socialment reconeguda. Sobre la base de quins nous referents simbòlics, doncs, els joves experimenten els seus processos de transició-inserció a la vida adulta i social?

Per respondre-ho, cal aturar-se en les noves configuracions de valors que el jove construeix entorn del treball. Els valors expressius assignats tradicionalment al treball ja no són compatibles amb la precarietat laboral. Així, doncs, emergeixen nous valors? Les formes de subjectivació constitueixen un nou *ethos* juvenil?

En definitiva, com els joves interpreten i omplen de significat la seva relació amb el món del treball? Com afecta el seu procés específic de subjectivació? De quina manera les subjectivitats emergents proporcionen coherència i sentit a la situació de vulnerabilitat laboral pròpia dels contextos sociolaborals actuals? De quina manera aquestes interpretacions contribueixen o deixen de contribuir a la perpetuació de determinades condicions de precarietat?

Aquest estudi vol oferir respostes als diversos interrogants plantejats. Des d'aquest punt de vista, es proposa comprendre com els joves en situació de vulnerabilitat laboral construeixen simbòlicament la seva experiència relativa al món del treball. Es tracta de copsar noves formes de subjectivitat laboral que emergeixen en el context actual de la crisi del treball i explorar com aquests significats afecten la seva situació de vulnerabilitat i les seves possibilitats d'inserció laboral.

Cal advertir que la joventut es caracteritza pel seu polimorfisme i que les maneres d'establir una relació amb el món laboral són molt diverses. Per tant, és una empresa impossible, en una recerca centrada en un nivell micro, poder reflectir la multiplicitat de realitats que existeixen. Malgrat que aquí es parli de situacions i subjectivacions dels «joves» (o de la «joventut») en sentit genèric, això no significa que siguin extensibles a tots ells: l'interès principal consisteix a descobrir els elements que són veritablement emergents, encara que no siguin significatius per a la globalitat dels joves.

Tal com es desprèn de l'objectiu enunciat anteriorment, la investigació es vol afegir al grup de treballs que en l'àmbit de les ciències socials han provocat recentment un desplaçament cap a plantejaments que situen els elements simbòlics en un lloc d'especial rellevància en l'anàlisi de la nostra realitat social.

Les interpretacions que fan els joves de la seva situació laboral són pràctiques socials que incideixen en el seu esdevenidor. És així com els significats adopten una importància central en la comprensió de l'experiència del jove en el mercat laboral.

Un estudi que es proposi abordar aquesta qüestió ha d'utilitzar una perspectiva metodològica que sigui capaç d'aprehendre la dimensió simbòlica dels processos socials. L'anàlisi del discurs ens ha permès penetrar en les construccions significatives dels joves al voltant de l'esfera del treball i en les maneres de viure el seu procés d'inserció sociolaboral.

Aquesta aproximació eminentment qualitativa contrasta amb una gran majoria dels estudis fets en aquest camp des de les diverses disciplines socials, que adopten posicions quantitativistes. Més que descriure la

situació del jove en el mercat laboral mitjançant dades percentuals, o de predir-la mitjançant variables que predisposen la persona a desenvolupar-se d'una manera o altra, la investigació vol comprendre l'experiència en relació amb el treball i amb les subjectivacions que se'n desprenen.

A tall introductori, val la pena iniciar l'exposició amb una primera anàlisi de la situació del jove en el mercat laboral.

1.1. Vulnerabilitat juvenil¹ i mercat laboral

La particular situació dels joves en les societats industrialitzades avançades (la problemàtica transició a la vida activa, les noves pautes culturals, l'augment de certes conductes desviades, etcètera) els ha convertit en un objecte creixent de preocupació social (Mula *et al.*, 1999) i d'estudi en les ciències socials. Les contradiccions internes que manifesten les nostres societats es posen en relleu d'una manera més evident en els joves (Serrano, 1995), sobretot a causa de la seva relació problemàtica amb el món del treball. Les transcendents transformacions d'abast econòmic, polític, tecnològic, cultural i social que s'han produït en les tres darreres dècades —que analitzarem en apartats posteriors— han situat el jove en una posició extremadament fràgil en el mercat laboral, de manera que s'ha convertit en un dels punts de preocupació bàsics d'una societat que veu perillar una de les principals vies de reproducció i legitimació social: el treball (Serrano, 1995).

Gràfic 1. Taxa d'atur juvenil (16-24 anys), per durada. Catalunya



Font: Elaboració pròpia amb dades de l'EPA.

¹ Amb el concepte de vulnerabilitat juvenil no es vol donar a entendre que qualsevol jove, pel fet de ser-ho, es troba en una situació de vulnerabilitat en relació amb el mercat de treball. Aquesta situació no és generalitzable o exclusiva dels joves. Això no obstant, tal com es demostra en aquest apartat, la vulnerabilitat —inestabilitat, subocupació, etcètera— caracteritza els processos d'inserció sociolaboral de molts joves. És així com el fenomen esdevé crític.

Els darrers informes publicats pel Secretariat de l'OCDE destaquen l'enorme dificultat que manifesten des de fa anys certs col·lectius per inserir-se en el mercat laboral. La desocupació mostra la tendència a una forta concentració en determinats grups socials (Magatti, 1996), i els joves constitueixen el grup sobre el qual incideix amb més intensitat el problema (Castillo *et al.*, 1997; Castaño, 1998), i té una dimensió tan gran que aquesta institució l'ha qualificat d'«element definitori de la nostra civilització». Les dificultats que manifesta el mercat laboral per satisfer el conjunt de la població activa troba en la fragilitat del jove una via per conferir a l'esfera social un cost que en cas contrari hauria recaigut en el mateix mercat.

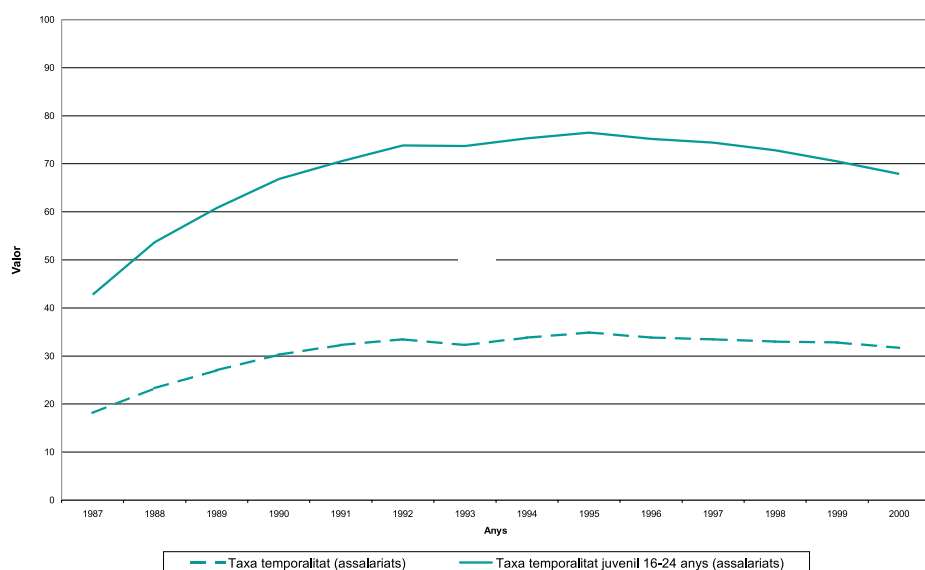
El fet cert és que la taxa d'atur juvenil a l'Estat espanyol s'ha caracteritzat, sobretot en les tres darreres dècades, per uns índexs realment alarmants. La taxa d'atur dels joves entre els 16 i els 24 anys ha estat superior al 40 % en la dècada dels noranta, i la meitat d'aquests aturats han estat de llarga durada —més d'un any en atur.

Les dades d'ocupació referides als joves mostren una progressió notablement positiva d'ençà de l'any 95 (grafic 1). Si hi ha una cosa certa, però, és que la taxa d'atur juvenil té un comportament cíclic molt pronunciat (Garrido, 1996; Castillo *et al.*, 1997), de manera que en períodes d'expansió els joves es veuen més beneficiats per la creació d'ocupació, però en canvi en períodes de recessió es veuen afectats més negativament per la destrucció o l'absència de creació de llocs de treball. Són, doncs, un grup social molt sensible al comportament de l'ocupació i molt dependent dels cicles que marca l'economia. Aquest fet constata que els joves ocupen els llocs més fràgils del mercat laboral, i que estan situats a la perifèria del procés productiu, tenen una qualificació més baixa i estan menys protegits pels convenis col·lectius, per la legislació laboral i pels sindicats i, per tant, són els més prescindibles quan les circumstàncies no són favorables.

Així, doncs, malgrat el valor positiu de la tendència, les dades amaguen una realitat laboral fràgil, molt pendent de les conjuntures econòmiques del moment i encara molt afectada per les elevades xifres de desocupació juvenil.

A més, l'època actual, prolífica en creació d'ocupació, que coincideix amb les taxes d'atur juvenil més òptimes d'ençà de l'any 1980, es caracteritza per l'increment d'ocupacions precàries, que recauen sobretot en els joves. Així, doncs, les condicions laborals dels joves que s'incorporen al mercat es veuen afectades en molts casos per la temporalitat i la inestabilitat (grafic 2; Brunet *et al.*, 1997).

Gràfic 2. Taxa de temporalitat, per edats. Catalunya



Font: Elaboració pròpia amb dades de l'EPA.

El que caracteritza el moment actual no és el fet que els joves exerceixin feines inestables en la seva primera etapa laboral, sinó, més ben dit, «que aquestes activitats han perdut el seu caràcter provisional i residual per a qui les porta a terme i en canvi constitueixen l'única possibilitat de treballar» (Sanchís, 1991: 64).

S'han d'evitar, per tant, les interpretacions de l'estat de l'ocupació que es pregunten si els joves tenen ocupació o estan a l'atur. No s'ha d'oblidar la diferència de situacions que queden englobades sota la dicotomia atur/ocupació —salari, condicions laborals, etcètera— com també el fet que, cada vegada més, una multitud de situacions escapen a una divisió simple entre atur i ocupació —precarietat, etcètera— (Martín Criado, 1997). No s'ha d'obviar que el nombre de joves que es troben en una situació d'inactivitat ha baixat, però tampoc que els llocs que ocupen es caracteritzen per la precarietat laboral i la dependència del cycle econòmic. Més endavant dedicarem més atenció a la precarietat.

Ara com ara ens interessa continuar plantejant altres elements que intervenen en la vulnerabilitat del jove en el mercat laboral. Durant els darrers anys es veu augmentada la competència per accedir als llocs que el mercat ofereix. L'augment del nombre d'actius el causa, en bona part, la incorporació al mercat laboral de les cohorts més nombroses, les dels setanta, i hem de tenir en compte que la incorporació no ha finalitzat completament, ja que un terç d'aquestes persones encara cursen estudis universitaris. La incorporació d'aquests joves continuarà augmentant també a causa del creixement de la taxa d'activitat femenina, estimulada per la qualificació superior i la millor preparació acadèmica de les dones joves i el seu canvi d'actituds davant la feina i la família (Castaño, 1998). La gran quantitat de joves que esperen incorporar-se al mercat laboral origina excedents de mà d'obra i, per tant, de joves que no tenen altra opció que esperar la seva oportunitat.

S'acumulen, així, bosses de joves (i no tan joves) sense experiència laboral o amb unes breus incursions seguides de períodes d'inactivitat que no els donen la possibilitat de posar en pràctica la seva qualificació ni tampoc serveixen per acreditar una experiència professional consistent. Segons un estudi de l'Injuve del 1996, més d'un terç dels joves ni treballen ni ho han fet mai. Entre els que ho han fet, poc més de la meitat ha treballat d'una manera continuada, i la resta ho ha fet amb treballs de temporada, esporàdiques o ocasionals; el caràcter intermitent i dispers d'aquestes feines és menys valuós per a una bona inserció laboral. Des de la perspectiva de la demanda, hi ha la creença que la manca d'experiència comporta una productivitat més baixa o un cost més elevat. Això fa que el *valor de mercat* del jove sigui dèbil, que rarament pugui exigir unes determinades condicions i, per tant, que les seves pretensions professionals difícilment siguin satisfetes. L'amenaça de l'atur (Martín Criado, 1997) normalitza la precarietat i la fa acceptable. D'aquesta manera, l'empresari té garanties suficients de trobar candidats qualificats per ocupar el lloc per cobrir, tot i oferir condicions laborals precàries. Cal destacar que l'excessiva generalització de trajectòries d'inserció inestables i intermitents pot tenir efectes negatius en la creació d'una població laboral amb uns nivells d'experiència adequats i prou capacitat adquisitiva (Álvarez Aledo, 1996a, 1996b).

Dels aspectes assenyalats fins aquí se'n desprèn que avui el període de transició al treball és més llarg i complex, amb uns riscos més alts de desocupació o de veure's atrapat per altres formes d'exclusió del mercat. La transició ja no consisteix simplement en un salt des dels estudis a temps complet a una ocupació estable també a temps complet, sinó que comença molt abans que els estudiants abandonin l'escola i no s'acaba quan comencen a treballar, ja que els joves resulten especialment vulnerables en un mercat de treball on l'estabilitat s'ha reduït notablement (Castaño, 1998).

La mala situació del mercat de treball a l'Estat espanyol ha empès els joves a allargar el període de formació. L'existència de la xarxa familiar permet que aquest col·lectiu no pateixi problemes econòmics greus, però és evident que els efectes socials d'aquesta situació poden ser molt negatius (Castillo *et al.*, 1997; Martín Criado, 1997). La inversió formativa no tan sols s'ha convertit en un actiu econòmic de primera magnitud, sinó que constitueix l'alternativa fonamental a la participació en el mercat laboral (Castillo, 1997). Entre els joves hi ha la creença que s'han de continuar els estudis per evitar l'atur, fins i tot quan els resultats no són els desitjables (Garrido, 1996).

Aquesta tendència és afavorida per diversos aspectes, entre els quals assenyalarem, per una banda, que els pilars de la mateixa societat capitalista ja estan definits per la meritocràcia, és a dir, pel fet que distribueix les posicions socials basant-se en els mèrits i la qualificació, i l'educació és el principal mitjà per adquirir aquesta qualificació (Brunet *et al.*, 1997); per l'altra, que el mercat, davant la incapacitat d'ocupar totes les persones actives, selecciona les que tenen més formació abans que les que en tenen menys (Castaño, 1998).

Taula 1. Evolució de la taxa d'atur juvenil (20-24 anys), per nivell d'estudis. Catalunya (%)

	Total	Analfabets i sense estudis	Primaris	Secundaris o mitjans (excepte FP)	Tècnics o professionals (grau mitjà- superior)*	Universitaris i altres	Total
1987	39,4	45,0	37,2	38,2	41,0	51,0	100
1988	37,3	39,5	35,0	36,8	37,9	47,5	100
1989	32,8	40,5	33,3	31,8	30,3	45,9	100
1990	30,6	37,5	31,7	30,2	26,3	41,1	100
1991	29,8	36,3	31,7	29,1	26,7	37,0	100
1992	32,7	43,5	36,1	31,4	30,4	41,0	100
1993	40,5	46,6	44,1	39,1	38,8	48,5	100
1994	42,3	52,6	44,8	40,7	41,2	52,5	100
1995	39,8	52,1	42,1	37,6	38,8	52,9	100
1996	39,2	48,1	41,0	36,9	38,5	52,1	100
1997	35,5	47,8	34,8	33,5	35,2	47,6	100
1998	32,7	44,8	32,3	30,4	32,5	45,1	100
1999	27,2	34,6	26,8	24,9	27,0	38,2	100

* Les xifres dels joves que han cursat estudis de grau superior són més elevades, ja que la seva incorporació al mercat laboral es produeix en edats més avançades.

Font: Elaboració pròpia amb dades de l'EPA.

El fet cert és que es pot parlar d'una correlació positiva entre els nivells de qualificació de l'oferta de treball i les possibilitats d'accedir a una ocupació (taula 1). Els més preparats tenen més probabilitats de trobar feina a causa de la seva especialització laboral i de la capacitat d'adaptació als nous requisits dels llocs de treball. Així, el capital formatiu acumulat té una gran importància en el procés d'inserció laboral.

Aquells que han abandonat el sistema educatiu sense arribar a un nivell d'estudis superiors als primaris tenen enormes dificultats d'integrar-se al sistema productiu, ja que no tenen un capital prou important per competir amb el gran nombre d'aspirants als pocs llocs que es generen. Les taxes més elevades d'atur es continuen trobant en els segments de població que ha patit el fracàs escolar o que ha abandonat el sistema educatiu sense arribar a una qualificació suficient, fet que els porta, en les millors circumstàncies, a conformar-se amb feines eventuais o irregulars. L'aspecte diferencial consisteix en una precarietat incrementada. La successió de contractes temporals i la pràctica impossibilitat d'aconseguir una formació millor, la combinació repetida de situacions d'atur i d'inestabilitat, en moltes ocasions, tradueixen la precarietat laboral en precarietat i marginació social (Brunet *et al.*, 1997).

Això no obstant, aquesta és una situació de la qual participen també els joves amb estudis mitjans i universitaris. Potser és aquest l'element més nou: si bé els joves amb una mala formació tenen problemes per inserir-se, el nivell educatiu ja no és una garantia d'èxit en el mercat; no és una condició suficient, com ho podia ser en èpoques anteriors. El fet que les taxes d'ocupació siguin més bones per als qualificats no vol dir que entre aquests no hi hagi unes taxes elevades d'atur o precarietat que abans no hi havia. En moltes ocasions, el nivell d'estudis no és una característica diferencial en relació amb les condicions laborals dels joves (Brunet *et al.*, 1997). Els estudis, doncs, ja no són un passaport immediat per a l'ocupació. Malgrat que cinc anys més tard la taxa d'atur disminueix, a l'Estat espanyol és molt elevada en els diversos nivells educatius un any després d'acabar els estudis: el 55 % per a la secundària i el 46 % per a la universitària (Castaño, 1998). Fins i tot, alguns autors apunten que en alguns països com Portugal, Itàlia o Espanya els joves amb nivells educatius superiors presenten taxes d'atur més elevades a causa de factors situacionals, com ara que la universitat s'acaba en edats no elevades, o que per a l'empresari el cost de contractar un llicenciat és molt alt (Castillo *et al.*, 1997) per al tipus de tasca que ha de fer. L'allargament de l'escolaritat obligatòria i l'expansió educativa genera uns joves amb uns nivells de qualificació més alts dels que el mercat reclama, i això crea sobretot llocs de poca qualificació i baix valor afegit en el sector serveis i sovint unes condicions precàries i irregulars, uns salaris baixos, etcètera. Això genera una gran massa de joves qualificats que es troben amb greus problemes per accedir al mercat, ja que les qualificacions no es corresponen amb les necessitats del sistema productiu, com ells havien esperat. Aquesta

hipereducació, en paraules de Garrido (1996), porta a la frustració i a possibles deficiències en la dimensió professional de la formació d'una part important de la població.

La incidència del nivell d'estudis sobre l'ocupació ha estat una de les variables més estudiades, i ja hem vist que s'han produït alguns canvis significatius. Abans l'atenció se centrava en els joves amb «insuficiència formativa», «trajectòries desestructurades» o «fracàs escolar». Actualment emergeix una nova realitat juvenil: s'obren espais de dificultat també en les franges de joves que abans semblava que tenien una transició plàcida a la vida activa, és a dir, joves amb estudis complets, mitjans o superiors, que sembla que s'incorporen a l'espiral de la precarietat i que tenen dificultats per trobar una situació laboral estable i satisfactòria.

Una altra variable a destacar en els estudis fets sobre la inserció laboral juvenil ha estat la incidència dels factors familiars. L'estatus econòmic de la unitat familiar (ingressos que entren a la família per diversos conceptes), la situació activa, el nivell d'estudis i la qualificació professional dels pares són alguns dels elements que s'han mostrat més determinants per a l'èxit de la inserció dels joves. Si l'origen social hi incideix d'una manera directa, ho fa principalment per mitjà del capital social familiar, és a dir, a través de les xarxes socials que es poden mobilitzar (Martín Criado, 1997) i, el que és més important, el crèdit social necessari per obtenir determinats llocs de treball. Les famílies, afirma Bourdieu (1997), són cossos impulsats per una tendència a perpetuar el seu ésser social, amb tots els seus poders i privilegis.

La variable família intervé també sobre el nivell d'estudis, ja que els joves que arriben a nivells alts provenen en una quantitat proporcionalment més important de famílies d'alt nivell socioeconòmic, que poden pagar el temps no productiu dels joves estudiants amb més facilitat (Brunet *et al.*, 1997). Els joves que procedeixen de famílies amb nivells econòmics baixos s'incorporen al món laboral d'una manera més primerenca en comparació amb els joves procedents de famílies amb nivells econòmics mitjans i alts. La necessitat o no-necessitat econòmica condiona les trajectòries individuals, bé avançant l'entrada al mercat de treball i donant lloc així a condicions de treball molt competitives, o bé allargant la permanència en el sistema educatiu i permetent d'aquesta manera l'adquisició d'un bagatge cultural i social més elevat, la qual cosa fa que els joves de famílies econòmicament ben situades tinguin més possibilitats de promocionar-se i millorar professionalment en els seus itineraris laborals (Brunet *et al.*, 1997). En les classes mitjanes, la situació familiar possibilita als joves retardar la seva incorporació al món del treball amb la finalitat d'escollir feines que estiguin d'acord amb les seves aspiracions i invertir l'espera en increments de qualificació, mentre que en les classes baixes la incorporació és més primerenca i urgent i està menys assegurada. Això no obstant, cal dir que, com ja s'ha comentat pel que fa al nivell d'estudis, els joves de famílies benestants també es troben afectats per les condicions precàries. La desocupació i la precarietat són, doncs, un problema que no tan sols afecta els grups tradicionalment marginalitzats, sinó que afecta, en més o menys mesura, totes les franges socials.

Un aspecte que cal remarcar és que totes aquestes situacions problemàtiques retroalimenten les possibilitats posteriors d'accedir a un lloc de treball «normalitzat».

Els desocupats de llarga durada (més d'un any), que constitueixen el 55% dels aturats, tenen més dificultats de trobar un lloc de treball per la possibilitat d'obsolescència dels seus coneixements i de la seva experiència laboral, la qual cosa descapitalitza la seva força de treball i resulta especialment greu en un període de canvis tecnològics ràpids com l'actual. La prolongació del període d'absència de feina s'ha convertit en una de les característiques principals de la desocupació contemporània. Una recerca feta recentment a Itàlia ha revelat que, de mitjana, els joves entrevistats consideraven normal un període de desocupació de 13,7 mesos per trobar una feina acceptable (Poveda *et al.*, 1996). Probablement, aquesta dada es podria repetir també en relació amb altres països, i evidencia que un període llarg de desocupació ja no és considerat un fet extraordinari, sinó al contrari, per a molts ha esdevingut un pas necessari en la pròpia vida professional.

I això ens porta a diversos riscos que estan íntimament relacionats entre si. Per una banda, és sabut que com més llarg és el període de desocupació més petita serà la probabilitat de canviar la situació, perquè les ocupacions disponibles s'assignen als desocupats més recents. Per l'altra, aquest fet es veu agreujat per un mercat espanyol caracteritzat per una alta temporalitat entre els joves, contractes breus i amb una elevada rotació, fet que aboca molts joves a una situació d'atur recurrent, a una successió de seqüències de feina/no-feina amb una alta probabilitat que s'interrompin en la fase de no-feina. Algunes recerques ja han considerat aquesta circumstància: les possibilitats d'entrar en una situació d'absència de feina de llarga durada creixen sobre la base del caràcter d'instabilitat i de precarietat dels contractes precedents (Poveda *et al.*, 1996).

Fins aquí hem vist alguns elements que defineixen la vulnerabilitat i la fragilitat del jove en el mercat laboral. Per acabar, hem de fer un breu apunt en relació amb els riscos que això pot comportar: l'exclusió de l'àmbit laboral pot portar el jove a l'exclusió econòmica i social, és a dir, al no-accés als factors que configuren el model d'integració social dominant. En les societats industrialitzades avançades la feina representa la principal forma de vinculació social; és l'activitat que ens manté units i a partir de la qual participem en les principals tasques col·lectives (Crespo, 1999). Com diu Díaz i Luceras (1996: 56), «estar ocupat no és tan sols una feina i un salari; és tenir un lloc en la societat».

Així, doncs, els joves desocupats, socialitzats en aquestes matrius culturals que atorguen un rol vital al treball, es veuen en molts casos privats, en paraules de Jahoda (1982), d'unes «categories d'experiència» que són fonamentals en la seva transició cap a la vida adulta i, així mateix, immersos en un procés de deteriorament psicològic (efectes de la desocupació en la salut mental: disminució de l'autoestima, del benestar psicològic general, depressió, ansietat, etcètera) i social (limitació de les relacions socials, manca d'objectius col·lectius, etcètera) que els dificulta encara més la (re)inserció en el mercat laboral o en altres esferes socials.

Aquest cas resulta especialment problemàtic per als joves. L'escola i la feina tenen la particularitat de contribuir enormement a la socialització del subjecte. Els joves que han abandonat el marc estructurador del sistema escolar i que estan d'una manera prolongada en atur es veuen exclosos del marc estructurador del treball. La prolongació d'aquesta trajectòria implica la gènesi de processos d'adaptació que, o bé comporten la reclusió i l'aïllament social de l'individu, o bé generen processos de violència social; en ambdós casos, el subjecte es veu sotmès a un procés real d'exclusió social (Casal, 1996).

El treball —i la seva absència o la seva precarització— és avui un eix determinant de fractura social (Zubero, 1998). Castel (1995, 1997) distingeix tres zones d'organització o cohesió social: una zona d'integració, caracteritzada per feines estables i relacions sòlides, una zona d'exclusió, d'una gran marginalitat i desafiliació, que correspon a aquells que no tenen feina, i una zona de vulnerabilitat, amb feines precàries i suports relacionals fràgils. Aquesta zona, que caracteritza els temps actuals, sobretot entre els joves, pot esdevenir un pas previ a l'exclusió.

D'aquesta reflexió se'n desprèn que la relació del jove amb l'esfera del treball es caracteritza per una enorme conflictivitat. Nosaltres partim de la concepció que el jove es troba en el mercat en una situació crítica, en tant que problemàtica i fràgil. Ara bé, per als mateixos joves, ¿aquesta és una experiència negativa viscuda dramàticament? Com afecten aquests fenòmens en el jove? Com els experimenta? Quins canvis provoquen en la seva subjectivitat? Aquestes són algunes de les qüestions a les quals vol donar resposta aquest treball; en els apartats successius s'analitzaran en profunditat.

